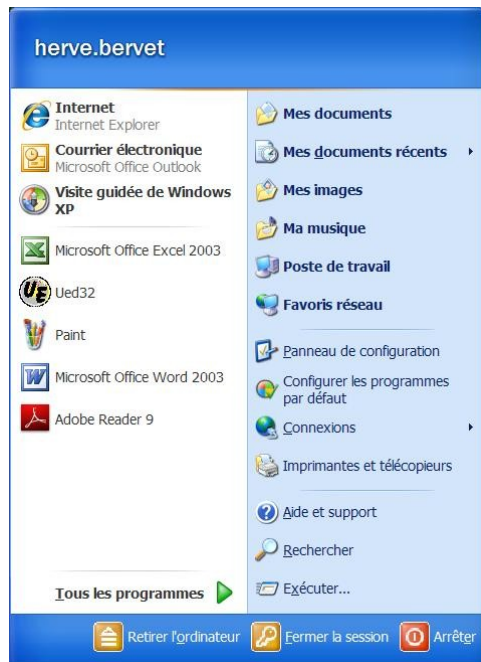


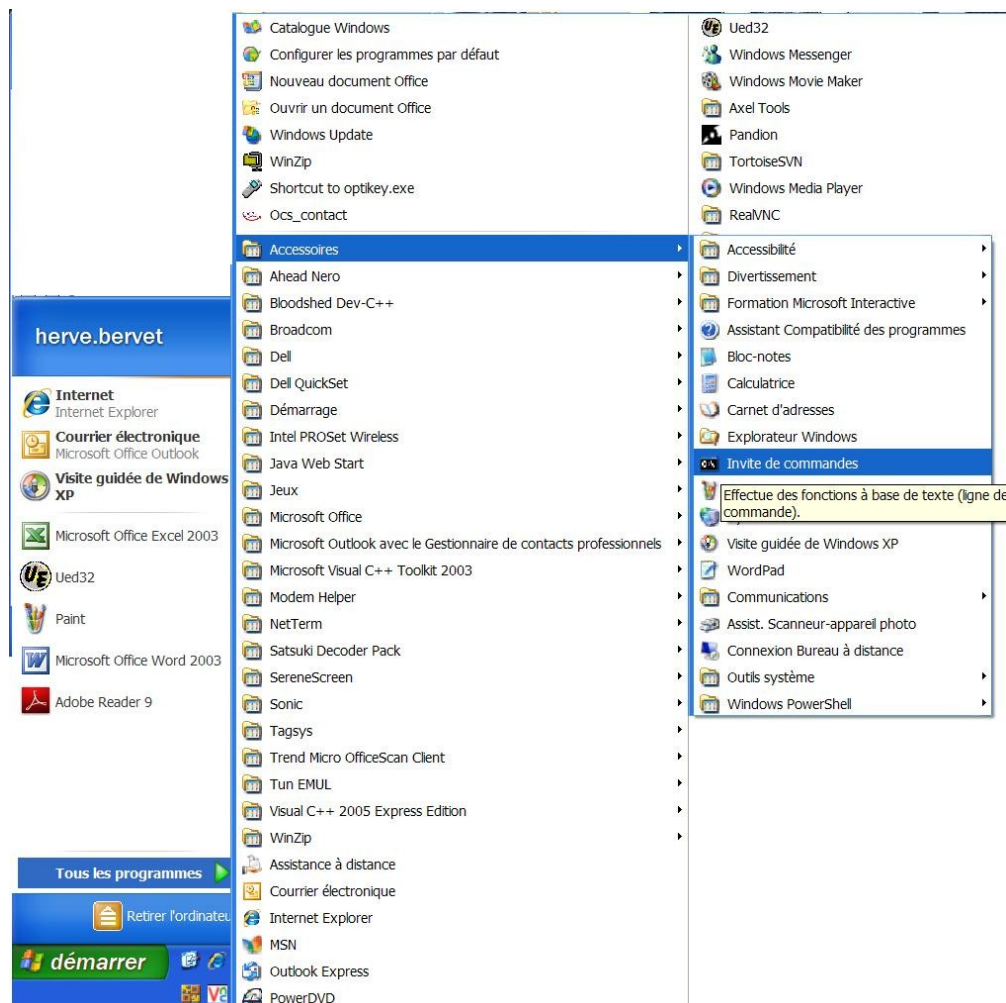
Cliquer sur le bouton "**démarrer**" (en bas de l'écran à gauche) Positionner le pointeur de la souris sur

1 Tous les programmes

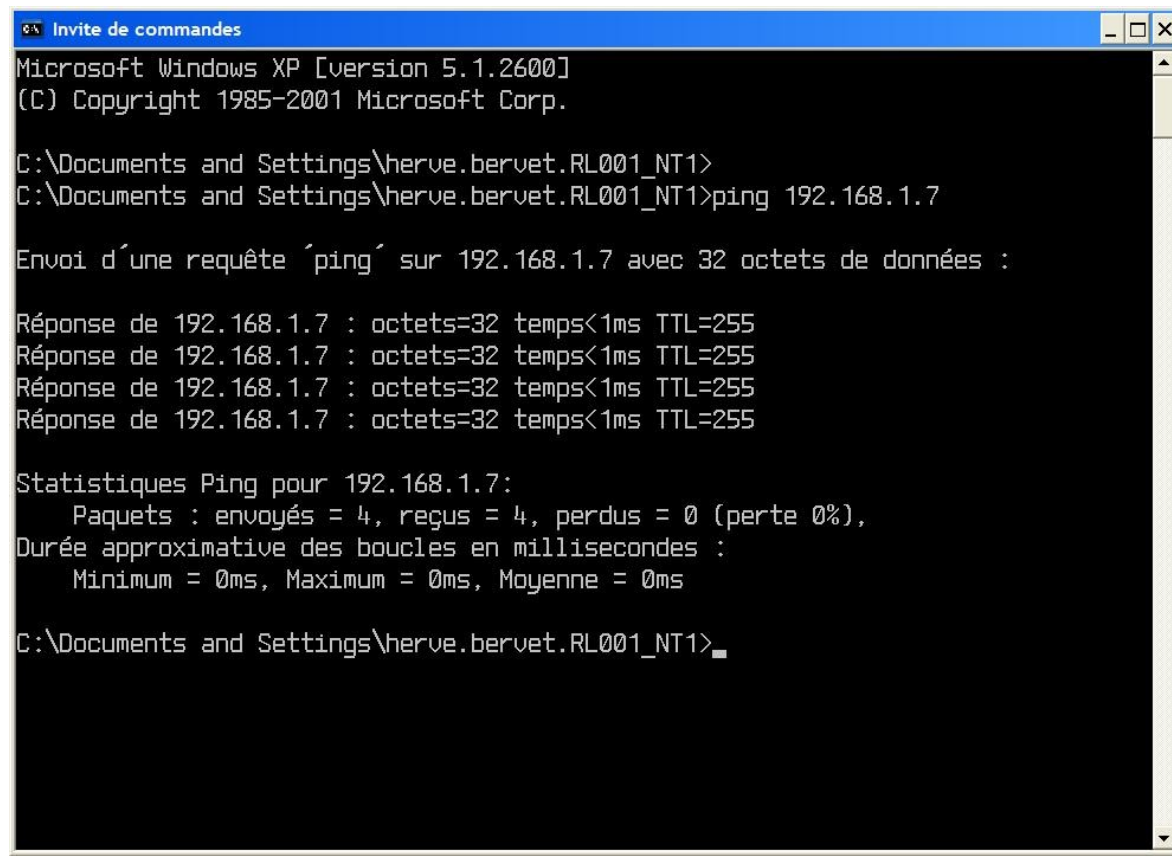
2 Accessoires



3 Cliquer sur "**invite de commandes**"



Nouvelle fenêtre :



```
Microsoft Windows XP [version 5.1.2600]
(C) Copyright 1985-2001 Microsoft Corp.

C:\Documents and Settings\herve.bervet.RL001_NT1>
C:\Documents and Settings\herve.bervet.RL001_NT1>ping 192.168.1.7

Envoi d'une requête 'ping' sur 192.168.1.7 avec 32 octets de données :

Réponse de 192.168.1.7 : octets=32 temps<1ms TTL=255
Réponse de 192.168.1.7 : octets=32 temps<1ms TTL=255
Réponse de 192.168.1.7 : octets=32 temps<1ms TTL=255
Réponse de 192.168.1.7 : octets=32 temps<1ms TTL=255

Statistiques Ping pour 192.168.1.7:
    Paquets : envoyés = 4, reçus = 4, perdus = 0 (perte 0%),
Durée approximative des boucles en millisecondes :
    Minimum = 0ms, Maximum = 0ms, Moyenne = 0ms

C:\Documents and Settings\herve.bervet.RL001_NT1>
```

Dans cette fenêtre taper la commande suivante : **ping 192.168.1.20** (adresse IP de la machine distante à tester)

Dans l'exemple ci-dessus la liaison réseau est bien établie.

Pour fermer cette fenêtre : - **cliquer** sur la croix en haut à droite ou
- taper la commande : **exit** et appuyer sur la touche <Entrée>